



RAPPORTO FINANZIARIO

2020



Groupe Mutuel Holding SA	4
Salute	8
Vita	12
Patrimonio	13
Impresa	14
Conto economico consolidato	16
Bilancio consolidato	17
Conto del flusso di tesoreria consolidato	18
Prospetto delle variazioni di capitale proprio consolidato	19
Nota integrativa al conto annuale consolidato	20
Nota integrativa al conto economico	28
Nota integrativa al bilancio	32
Altre informazioni	38
Rapporto dell'organo di revisione	40



Groupe Mutuel Holding SA



RIPERCUSSIONI DEL COVID-19



Versamento di 50 milioni di franchi agli assicurati, forte calo del risultato consolidato, ma eccellente solidità finanziaria.

L'esercizio 2020 del Groupe Mutuel Holding SA è stato contraddistinto dalla pandemia che ha stravolto la nostra vita.

La crisi che stiamo vivendo da marzo 2020 ci ha profondamente marcato. Nella nostra vita privata, nella nostra vita professionale, nelle nostre passioni, nei nostri sogni. Il 2020 segnerà innegabilmente una battuta d'arresto.

La pandemia, che subiamo da più di un anno, ha stravolto tutto. La fragilità e l'incertezza hanno preso il sopravvento. Le conseguenze cominciano appena a farsi sentire e ci accompagneranno ancora per molti mesi, se non addirittura per molti anni. Questa crisi sanitaria, economica e sociale ha rimesso in questione molte delle nostre certezze. Le nostre convinzioni sono state messe a dura prova. Eppure, grazie alla capacità di resilienza, al coraggio, all'agilità e talvolta a costo di impressionanti sacrifici, il sistema ha retto. NOI abbiamo retto.



PIL IN CADUTA DEL 2,6%. PEGGIOR RECESSIONE DAL 1975!

Nel 2020, l'economia svizzera ha subito un calo del 2,6% secondo i dati provvisori pubblicati dalla SECO. Dopo un decennio di crescita continua, la pandemia ha condotto alla più profonda recessione degli ultimi decenni.

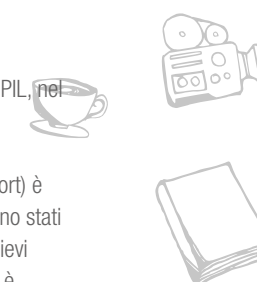
È il calo più forte dal 1975 e dalla crisi petrolifera.

Nel primo semestre del 2020, la Svizzera è precipitata in una grave crisi. Il PIL, nel secondo trimestre, è addirittura crollato dell'8%.

Il settore dei servizi (in particolare alberghi, ristoranti, trasporti, cultura e sport) è stato devastato dalla crisi. Anche i servizi sanitari e di assistenza sociale sono stati ostacolati dalla sospensione delle cure mediche non urgenti. Il calo dei prelievi di contanti durante i periodi di parziale confinamento è molto marcato. Non è compensato dalla progressione delle piattaforme digitali. D'altra parte, la maggior frequenza dei pasti in casa ha portato a un aumento degli acquisti di prodotti alimentari.

Anche altri prodotti, come l'elettronica, hanno beneficiato di una forte domanda.

La recessione è quindi brutale, ma meno violenta del previsto grazie al massiccio intervento dei poteri pubblici (aiuti a fondo perduto, fornitura di crediti supplementari e rafforzamento delle misure di ILR).



50

50 MILIONI DI FRANCHI, PROVENIENTI DALLE RISERVE, RIDISTRIBUITI AGLI ASSICURATI

1 320 265

NUMERO TOTALE DI CLIENTI INDIVIDUALI

36,7

RISULTATO CONSOLIDATO IN MILIONI DI FRANCHI

25 500

NUMERO DI AZIENDE ASSICURATE

IMPATTO NEGATIVO DEL COVID-19 SUGLI ASSICURATORI PRIVATI

Sebbene sia impossibile prevedere le conseguenze umane e finanziarie, questa pandemia mondiale si ripercuote su tutti noi.

Il settore assicurativo svizzero ha vissuto un anno estremamente difficile nel 2020, secondo le prime stime dell'Associazione Svizzera d'Assicurazioni (ASA). La pandemia ha gravato molto sugli assicuratori privati. In Svizzera, il settore assicurativo ha versato quasi un miliardo di franchi di indennizzi durante questo anno inusuale, a causa delle perdite subite nel contesto del coronavirus.

Nel ramo non vita, l'evoluzione dei premi ha continuato la leggera progressione iniziata negli anni precedenti. Nel ramo vita, invece, si è registrato un calo. Gli assicuratori privati hanno quindi registrato un netto calo degli utili, ma lo sviluppo del settore rimane soddisfacente, grazie soprattutto a un modello economico sostenibile e a una solida dotazione di capitali propri, che contribuisce alla stabilità dell'economia e della società nel nostro paese. Anche le prospettive per il 2021 sono soggette alla crisi del Covid-19.

50 MILIONI RIDISTRIBUITI AI NOSTRI ASSICURATI

In questo contesto economico molto instabile e imprevedibile, il Groupe Mutuel ha comunque potuto rafforzare la propria solidità finanziaria ed è lieto di presentare un esercizio finanziario equilibrato per il 2020.

Il Covid-19 è ovunque. Stravolge le nostre vite, ma anche il sistema sanitario svizzero. Nel 2020, stimiamo che i costi diretti connessi al Covid-19 (ospedalizzazioni e test) ammontino a circa 50 milioni di franchi per il solo Groupe Mutuel (vedere spiegazioni dettagliate a pagina 10).

Il risultato consolidato 2020 del Groupe Mutuel Holding SA raggiunge i 36,7 milioni di franchi, con un fatturato di 5,273 miliardi di franchi (485 milioni di franchi per un fatturato di 5,420 miliardi di franchi nel 2019). Questo risultato nettamente inferiore rafforza comunque la solidità finanziaria del gruppo. I fondi propri sono leggermente aumentati. Ammontano a 2,665 miliardi di franchi e rappresentano il 51% del totale di bilancio. Questa buona salute finanziaria ha permesso al Groupe Mutuel di ridurre le riserve di 50 milioni di franchi, da ridistribuire ai nostri assicurati, previa approvazione da parte dell'UFSP. Questo rimborso si aggiunge ai 101 milioni di franchi già rimborsati nel 2020. Queste due forti azioni a favore dei nostri assicurati sono state possibili in quanto i costi sanitari hanno registrato, negli ultimi anni, un'evoluzione più moderata del previsto. Questa buona notizia deve quindi andare direttamente a beneficio dei nostri assicurati.

Le nostre riserve devono soddisfare i requisiti di legge ed essere in grado di pagare i nostri impegni finanziari, qualunque cosa accada.

Sono state queste riserve che ci hanno permesso di resistere alla pandemia di Covid-19.

Tuttavia, non è necessario avere riserve troppo elevate. Riteniamo che le riserve in eccesso debbano essere utilizzate a vantaggio degli assicurati e delle famiglie il cui carico finanziario aumenta ogni anno. La nostra volontà è di rimborsare i nostri assicurati e non di accumulare riserve eccessive. Continueremo a farlo, ogni volta che è possibile.

STABILITÀ DEL NUMERO TOTALE DI CLIENTI PRIVATI A 1,3 MILIONI

L'orientamento del Groupe Mutuel verso la qualità della consulenza e dei servizi e i provvedimenti attuati nel corso dell'esercizio 2020 non hanno ancora avuto un vero impatto sul numero di clienti individuali, in quanto la situazione competitiva dei premi 2020 per l'assicurazione obbligatoria delle cure medico-sanitarie è stata tale che alcuni clienti hanno scelto di abbandonare il Groupe Mutuel. Tuttavia, il numero di clienti individuali, in tutti i settori di attività, è rimasto stabile a 1 320 265 assicurati (1 329 402 assicurati nel 2019).

In particolare, abbiamo perso circa 20 000 assicurati nell'AOCMS, mentre abbiamo guadagnato circa 10 000 nuovi assicurati nelle assicurazioni complementari, che continuano a progredire. Il 2020 è quindi un anno equilibrato. Il numero totale di assicurati individuali che si affidano al Groupe Mutuel è di oltre un milione e trecentomila, un livello che colloca pur sempre il Groupe Mutuel tra i leader del settore dell'assicurazione in Svizzera. È altresì il maggiore assicuratore che ha la propria sede nella Svizzera romanda.

Il settore Salute ha registrato una lieve contrazione del volume dei premi, ma costituisce pur sempre la maggiore quota del fatturato, con una percentuale superiore ai tre quarti. Gli altri settori al di fuori di quello della Salute continuano a progredire all'interno del Groupe Mutuel, a dimostrazione del successo della strategia di diversificazione avviata da alcuni anni.

FORTISSIMA CRESCITA DEL SETTORE IMPRESA

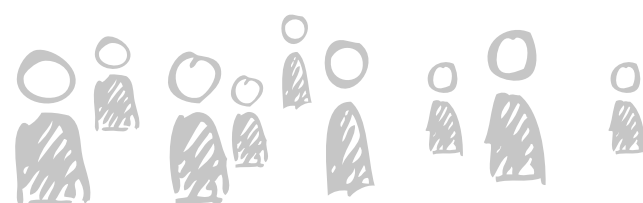
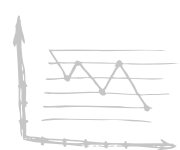
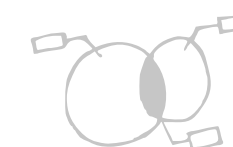
Il settore Impresa continua a crescere e abbiamo acquisito circa 1500 nuove aziende (25 500 contro 24 000 nel 2019). Questo settore ha nuovamente registrato una bella crescita del fatturato, che è aumentato di 40 milioni di franchi e ha raggiunto i 552 milioni di franchi.

Per quanto riguarda l'assicurazione perdita di guadagno malattia, il Groupe Mutuel è oggi al quarto posto in Svizzera, davanti alla maggior parte degli assicuratori privati, il che è piuttosto considerevole.

Anche il Groupe Mutuel Previdenza-GMP, amministrato dal Groupe Mutuel Services SA, registra buonissimi risultati con 2666 aziende affiliate, con più di 24 000 persone assicurate. Il bilancio totale della LPP supera i 2,3 miliardi di franchi per un eccellente tasso di copertura del 115,7%. Il tasso di remunerazione degli averi LPP è del 3% nel 2020, tra i migliori del mercato. Un altro vantaggio è che tra il 2015 e il 2020, gli assicurati del Groupe Mutuel Previdenza-GMP hanno ottenuto in media l'1,75% di interessi supplementari l'anno. I settori Vita e Patrimonio hanno resistito bene, nonostante il difficile contesto economico.

RISULTATI SODDISFACENTI PER GLI INVESTIMENTI FINANZIARI IN UN CONTESTO DIFFICILE

La complessa situazione sui mercati finanziari, incluso il livello costantemente basso dei tassi d'interesse, ha influito sul rendimento degli investimenti di capitale. Il settore "Salute" del Groupe Mutuel ha nonostante tutto potuto registrare un risultato positivo netto di 68 milioni di franchi (265 milioni nel 2019), vale a dire una performance di circa il 2 per cento. Tale risultato è in gran parte attribuibile a una ripresa dei mercati borsistici nella seconda parte dell'anno. In modo consolidato, il Groupe Mutuel Holding ha ottenuto un risultato complessivo di 36 milioni di franchi, in calo rispetto al 2019 (485 milioni di franchi).





Salute

CONSEGUENZE DEL COVID-19 ED ESERCIZIO STABILE

Il fatturato del settore Salute è di 5,27 miliardi di franchi (5,42 miliardi nel 2019).
Tale risultato contribuisce in modo significativo al risultato equilibrato del Groupe Mutuel Holding SA e serve a consolidare molto leggermente le riserve.

6

RISULTATO GLOBALE DEL SETTORE SALUTE:
+6 MILIONI DI FRANCHI, INTERAMENTE
ATTRIBUITI ALLE RISERVE

15

BUONA PERFORMANCE DELLE ASSICURAZIONI
COMPLEMENTARI CON UN RISULTATO
POSITIVO DI 15 MILIONI DI FRANCHI

10,4%

IL CONTROLLO DELLE FATTURE RIDUCE
LA SPESA DEL 10,4% A 564 MILIONI DI
FRANCHI



0,64%

MINORE
PROGRESSIONE DEI
COSTI SANITARI

Nel 2020, il Groupe Mutuel stima l'aumento dei costi sanitari, a livello nazionale, dello 0.64% (a fine febbraio 2021). L'aumento è stato notevolmente inferiore rispetto agli anni precedenti, ma c'è motivo di temere che questa tregua per i debitori dei premi finisca, se non vengono attuate misure efficaci di contenimento dei costi.

Le previsioni di più istituti per i prossimi anni mostrano, infatti, che la probabilità di un nuovo aumento dei premi è reale.

4,12

STABILIZZAZIONE
DEL FATTURATO
LAMAL

Il volume dei premi lordi secondo la LAMal si è consolidato a 4,12 miliardi di franchi (4,28 miliardi nel 2019). D'altro canto, le prestazioni d'assicurazione ammontano a 4 miliardi di franchi (3,94 miliardi nel 2019) e il risultato tecnico d'assicurazione raggiunge i 9 milioni di franchi (262 milioni nel 2019). Dopo varie detrazioni, l'eccedenza positiva delle assicurazioni LAMal ammonta a 6 milioni di franchi (rispetto ai 335 milioni di franchi del 2019) e viene interamente attribuita alle riserve.

950 000

NUMERO DI
ASSICURATI
AOCMS

La concorrenza tra gli assicuratori ha spinto degli assicurati AOCMS ad abbandonare il Groupe Mutuel.

Pertanto, al 31 dicembre 2020, il numero di assicurati titolari di un'assicurazione di base ammonta a 950 000 persone.



15

ASSICURAZIONI
COMPLEMENTARI
PRIVATE LCA &
LAINF

Le assicurazioni complementari private proposte da due società d'assicurazione private, Groupe Mutuel Assicurazioni GMA SA e Mutuel Assicurazioni SA, hanno chiuso l'esercizio 2020 con un risultato positivo di 15 milioni di franchi, contro 124 milioni nel 2019, in gran parte attribuibile ai risultati positivi degli investimenti di capitale.

0,64%: EVOLUZIONE MOLTO MODERATA DEI COSTI SANITARI NEL 2020 CON IL COVID-19

Nel 2020, l'aumento dei costi sanitari è stato molto inferiore di quanto previsto, a causa degli effetti dei parziali confinamenti. Ma ciò potrebbe essere solo una tregua di breve durata per i debitori dei premi. Senza un'inversione di tendenza, si rischia un nuovo aumento dei costi, per non parlare di un probabile effetto di recupero.

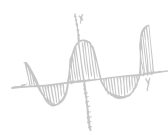
Il Covid-19 ha stravolto l'evoluzione dei costi dell'AOCMS nel 2020. La situazione rimane molto incerta.

Con un aumento dello 0,64% nel 2020, la progressione delle spese sanitarie nell'assicurazione obbligatoria delle cure medico-sanitarie (AOCMS) è stata molto più contenuta rispetto agli anni precedenti. Ricordiamo che da quando è stata introdotta la LAMal, nel 1996, l'aumento medio è del 3 per cento.

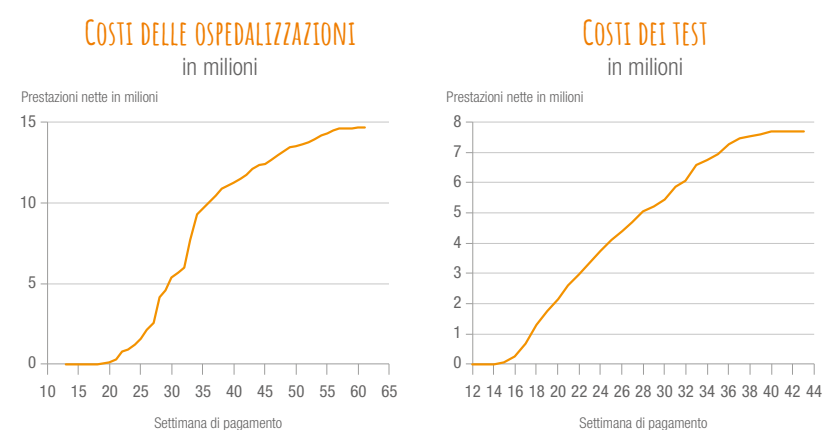
Il Covid-19 ha comportato costi aggiuntivi inaspettati (costi diretti del Covid) e un calo delle prestazioni ordinarie a causa del confinamento e delle restrizioni relative, in particolare, alle ospedalizzazioni (risparmi dovuti al Covid).

Per costi diretti, intendiamo i test assunti dall'AOCMS fino a fine giugno 2020 (assunti poi, a partire da tale data, dalla Confederazione) e le ospedalizzazioni a seguito di un'infezione da Covid.

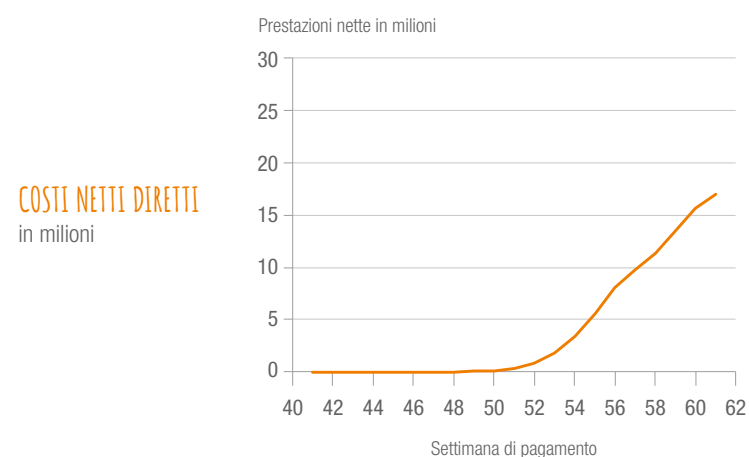
Altri costi diretti del Covid, come le consultazioni mediche o la riabilitazione, non possono essere isolati e quindi non sono inclusi nelle nostre stime qui di seguito.



Per la prima ondata, i costi diretti sono quasi noti come illustrano i due grafici sottostanti.



Per la seconda ondata, si tratta ancora di una stima perché, come illustra il grafico sottostante, non tutte le ospedalizzazioni sono state saldate a fine febbraio.



Complessivamente, stimiamo i costi diretti del Covid per il Groupe Mutuel (prima e seconda ondata) a 50 milioni di franchi, ovvero circa l'1,3% dei costi sanitari totali del GM. I risparmi derivanti dal Covid sono difficili da quantificare. Tuttavia, a livello generale e macro, possiamo affermare che, per l'AOCMS, il lockdown della scorsa primavera ha generato un risparmio significativo nell'ambito dei costi ospedalieri per i mesi da marzo a fine maggio.

Anche altri fornitori di cure (medici, fisioterapisti ecc.) hanno subito una riduzione delle prestazioni. Un recupero ha verosimilmente avuto luogo durante l'estate e alla fine dell'anno, nonostante il verificarsi della seconda ondata. Ciò può essere constatato abbastanza chiaramente con i dati (anno di trattamento 2020) a livello svizzero nella tabella seguente (per periodo di trattamento nel 2020). Si noti, tuttavia, che il quarto periodo di trattamento dell'anno sopra indicato può ancora variare (in una tendenza piuttosto discendente), poiché i tassi di liquidazione (fatture non ancora ricevute) rimanenti sono ancora relativamente bassi (88,92%) alla fine di febbraio 2021.

EVOLUZIONE DEI COSTI SANITARI NEL 2020 (ANNO DI TRATTAMENTO)

La tabella della variazione dei costi riassume perfettamente l'attuale situazione dell'aumento dei costi a livello svizzero. A fine febbraio, osserviamo un aumento netto dei costi dello 0,64%, inferiore rispetto a quello di dicembre, in gran parte dovuto al minore aumento nel periodo 4. Tuttavia, dovremo aspettare un po' di tempo per avere una visione quasi definitiva di questa evoluzione. Con ogni probabilità, alla fine, l'aumento dovrebbe ancora leggermente ridursi.

A fine febbraio, i costi erano in leggero calo, per gli ospedali e i medici, e in forte calo per i fisioterapisti e gli altri fornitori. Sono in forte crescita per le case di cura e gli Spitex e per i laboratori, e meno marcatamente per i farmaci.

Queste diverse tendenze continueranno ad evolversi nei prossimi mesi.

Allo stato attuale, possiamo quindi concludere che il Covid-19 ha avuto un lieve impatto sull'evoluzione dei costi sanitari nel 2020. Senza i costi diretti del Covid, stimiamo addirittura una diminuzione dei costi sanitari tra il 2019 e il 2020, grazie ai provvedimenti attuati dal Consiglio federale in relazione alla crisi sanitaria.

	VARIAZIONE COSTI IN %		TASSO LIQUIDAZIONE IN %	
	31.12	28.2	31.12	28.2
Gennaio – Febbraio	2,28	2,23	96,43	97,82
Marzo – Maggio	-10,93	-10,99	96,68	98,18
Giugno – Settembre	7,40	6,52	90,81	96,49
Ottobre – Dicembre	9,64	3,91	42,31	88,92
Totale	1,33	0,64	80,63	95,18

PREVISIONI AL RIALZO PER IL 2021 E IL 2022, MA ANCORA MOLTO INCERTE

La spesa sanitaria dovrebbe aumentare del 3,3% nel 2021 e del 3,8% nel 2022, secondo le previsioni del Centro di ricerca congiunturale (KOF) del Politecnico federale di Zurigo (ETH Zurich).

In alcuni settori della sanità, sono stati forniti meno servizi a causa della pandemia di coronavirus. Ciò include, per esempio, i fisioterapisti e l'assistenza e le cure a domicilio, che hanno avuto alti tassi di crescita negli ultimi anni, secondo il KOF. D'altra parte, è stato osservato un aumento dei problemi e dei disturbi psicologici legati alla pandemia. Tuttavia, psicologi e psichiatri non sono ancora in grado di quantificare l'aumento.

Poiché la pandemia rappresenta una «situazione senza precedenti», le sue conseguenze non possono essere stimate sulla base di dati passati. Così, le previsioni sono più incerte, anche in termini di costi totali, avverte il KOF.

Importante precisazione: quando nel presente documento parliamo d'evoluzione dei costi sanitari, indichiamo l'evoluzione del costo netto per assicurato per anno di trattamento. Tale valore continuerà a evolvere ulteriormente dopo febbraio 2021, in funzione dei futuri pagamenti.

Vita

CONSOLIDAMENTO E PRODOTTI CONVENIENTI

Il 2020 rimarrà contraddistinto dal Covid-19, che ha causato molti stravolgimenti sia per la popolazione che per le aziende. Gli effetti a lungo termine di questa pandemia sono ancora difficili da quantificare, ma alcuni profondi cambiamenti nella società, tra cui la digitalizzazione, sono stati accelerati. Anche il ruolo della politica nella vita economica ha assunto una nuova

dimensione. La situazione sul mercato monetario, in particolare le politiche di tassi d'interesse bassi e ultra-accomodanti delle banche centrali, rimane invariata rispetto agli anni precedenti.

Tutti questi fattori stanno avendo un impatto significativo sul mercato delle assicurazioni sulla vita. Tuttavia, questo rimane un settore particolarmente

importante e necessario per la popolazione, come conferma ancora una volta il barometro delle apprensioni. Secondo il Credit Suisse, la pandemia di coronavirus e le sue conseguenze sono in cima alla lista delle preoccupazioni degli svizzeri nel 2020. [...] L'AVS/la previdenza per la vecchiaia [...] è al secondo posto, e la disoccupazione al terzo.

84

CONSOLIDAMENTO DEI PREMI LORDI A 84 MILIONI DI FRANCHI



ACCENTO POSTO SULLA QUALITÀ DELLA CONSULENZA

40 000

CIRCA 40 000 POLIZZE IN GESTIONE

CONSOLIDAMENTO NEL 2020

Il Groupe Mutuel Vita GMV SA ha potuto chiudere l'esercizio 2020 in modo positivo, nonostante un leggero calo del volume dei premi incassati. Il risultato tecnico è migliorato rispetto al 2019 e il risultato finanziario, nonostante la situazione eccezionale dovuta alla pandemia, è riuscito a rimanere a un livello soddisfacente. Nell'anno in esame, il totale di bilancio è aumentato del 7,31% o di 66,5 milioni di franchi, ed è pari a 975,0 milioni di franchi.

Per l'esercizio 2020, i premi lordi del Groupe Mutuel Vita GMV SA sono in leggero calo dell'1,59%, pari a 83,75 milioni di franchi, così come il numero di polizze in vigore al 31 dicembre 2020 (39346 polizze in vigore contro 39578 nel 2019).

Nel 2020, la progressione è stata quindi limitata, con 1 948 nuovi clienti che si sono uniti a noi (rispetto ai 1 916 del 2019). La ripartizione tra i tipi di previdenza è di circa 2/3 (67%) per la previdenza vincolata (pilastro 3a) e 1/3 (33%) per la previdenza libera (pilastro 3b).

PRODOTTI CONVENIENTI

Il GMV si concentra sulla gamma di assicurazioni vita individuali a premi periodici, per costituire un capitale di previdenza o per coprire i rischi biometrici (decesso e incapacità al guadagno). La gamma è completa e ampia, ma l'assicurazione mista tradizionale rimane interessante, in particolare per le garanzie finanziarie e la sicurezza che offre. Nel 2020, la tariffazione dei capitali in caso di decesso è stata oggetto di una revisione, il che posiziona GMV in modo attraente in questo mercato.

Patrimonio

CONSOLIDAMENTO DELLA CRESCITA

Nel 2020, il settore Patrimonio ha consolidato la propria crescita con un fatturato di 19 milioni di franchi (19,8 milioni di franchi nel 2019) per le assicurazioni di protezione giuridica, responsabilità civile privata ed economia domestica secondo la LCA.

19

CRESCITA CONSOLIDATA A 19 MILIONI DI FRANCHI



LANCIO DI CYBERPROTECT, NUOVA ASSICURAZIONE CONTRO I RISCHI DIGITALI

LANCIO DI UNA NUOVA ASSICURAZIONE

Il nuovo prodotto d'assicurazione CyberProtect, un'assicurazione per rischi e litigi connessi all'utilizzo di Internet e alle nuove tecnologie digitali, è stato lanciato nel 2020.

Questa moderna assicurazione copre molteplici rischi digitali.

Abbina servizi di prevenzione come la piattaforma online MyCyberProtect (www.mycyberprotect.ch), assistenza informatica e legale e prestazioni d'assicurazione di prim'ordine.

Questo pacchetto di prestazioni è fornito in collaborazione con Europ Assistance (Svizzera) SA e Dextra Protezione giuridica SA.



Impresa

AL 4° POSTO PER LA PERDITA DI GUADAGNO: UNA POSIZIONE INVIDIABILE IN SVIZZERA. LE ASSICURAZIONI PERDITA DI GUADAGNO MALATTIA E LE ASSICURAZIONI CONTRO GLI INFORTUNI CONTINUANO A PROGREDIRE. BUONISSIMA SALUTE FINANZIARIA DEL GROUPE MUTUEL PREVIDENZA-GMP.

Nel 2020, le assicurazioni per le imprese hanno continuato a crescere fortemente e registrano un aumento del numero di aziende clienti di oltre 1 500 nuovi clienti, che fa salire a 25 500 le aziende assicurate al Groupe Mutuel. Il fatturato globale delle assicurazioni perdita di guadagno malattia (indennità giornaliera) e delle assicurazioni contro gli infortuni è

aumentato di 24 milioni a oltre 552 milioni di franchi, contro i 528 milioni di franchi nel 2019, vale a dire una crescita di circa il 5 per cento. La perdita di guadagno malattia continua ad aumentare in modo soddisfacente e raggiunge un fatturato di 436 milioni di franchi (419 milioni nel 2019). In cinque anni, tale numero è quasi raddoppiato, con un aumento di 200

milioni. Per quanto riguarda l'assicurazione perdita di guadagno, il Groupe Mutuel è oggi al quarto posto in Svizzera, davanti alla maggior parte degli assicuratori privati, il che è piuttosto considerevole. Il volume dei premi delle assicurazioni contro gli infortuni secondo la LAINF continua a crescere ed è salito a 116 milioni di franchi (109 milioni nel 2019).

IL SUCCESSO DEL GROUPE MUTUEL PREVIDENZA-GMP

Anche il Groupe Mutuel Previdenza-GMP registra buonissimi risultati con 2 666 aziende affiliate con più di 24 000 persone assicurate. Il bilancio totale della LPP supera i 2,3 miliardi di franchi e un eccellente tasso di copertura del 115,7 per cento. Il tasso di remunerazione dei capitali LPP è del 3% nel 2020, tra i migliori del mercato. Un altro vantaggio è che tra il 2015 e il 2020, gli assicurati del Groupe Mutuel Previdenza-GMP hanno ottenuto in media l'1,75% di interessi supplementari l'anno.

UNA DIMENSIONE E UN CARATTERE A MISURA D'UOMO PER FACILITARE LA PROSSIMITÀ

Le aziende trovano sotto lo stesso tetto una gamma completa di assicurazioni per i loro dipendenti. Grazie a Xnet Impresa, ognuno può gestire facilmente la routine aziendale e concentrarsi sull'essenziale. La nostra cultura aziendale ci permette di agire in modo rapido e pragmatico. Inoltre, la dimensione e il carattere a misura d'uomo facilitano la prossimità, affinché i nostri gestori e interlocutori dedicati a un'azienda siano perfettamente attenti alle sue esigenze. La forte crescita del numero di aziende clienti nel corso degli ultimi anni testimonia la loro fiducia nella qualità del nostro lavoro, che è uno dei nostri obiettivi principali.

SITUAZIONI WIN WIN PER LA SALUTE IN AZIENDA

Notevole valore aggiunto, i nostri vari specialisti per la gestione delle incapacità lavorative, delle assenze e della salute nelle aziende, in tutto più di 150 esperti e specialisti, sono a disposizione delle aziende per garantire situazioni win-win per tutte le parti coinvolte (dipendente, datore di lavoro, assicuratore). Il nostro concetto CorporateCare fornisce il quadro di riferimento e gli strumenti per garantire la gestione ottimale di tutte le situazioni relative alla salute dei dipendenti. È in questo ambito che intendiamo essere innovativi nel rafforzare e sviluppare ulteriormente le nostre prestazioni, nei prossimi anni, come partner di fiducia delle nostre aziende clienti.

+5%

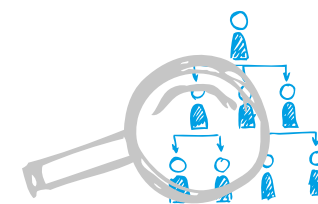
CONTINUA CRESCITA NEL 2020 (+5%)

552

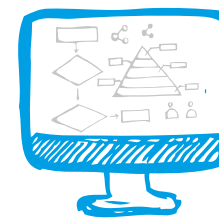
FATTURATO GLOBALE DI OLTRE 552 MILIONI DI FRANCHI

25 500

LA FIDUCIA DI 25 500 AZIENDE (+1500 NUOVI CLIENTI)



SOSTEGNO PER GARANTIRE LA PRODUTTIVITÀ E LA SALUTE IN AZIENDA (CORPORATECARE)



XNET IMPRESA PER GESTIRE LE ATTIVITÀ QUOTIDIANE E CONCENTRarsi SULL'ESSENZIALE



Conto economico consolidato

In migliaia di CHF

	Nota integrativa	2020	2019
Proventi dell'attività assicurativa	1	5 273 177	5 420 102
Spese per sinistri e prestazioni per conto proprio	2	-4 792 034	-4 861 067
Partecipazione degli assicurati alle eccedenze		-35 569	-17 759
Compensazione dei rischi tra gli assicuratori		111 014	131 323
Spese d'esercizio per conto proprio	3	-493 954	-420 270
Altre spese dell'attività assicurativa		-26 400	-22 645
Spese dell'attività assicurativa		-5 236 942	-5 190 419
Risultato tecnico-assicurativo		36 235	229 684
Proventi da investimenti di capitale	4	262 100	378 941
Oneri da investimenti di capitale	5	-181 168	-60 163
Variazione dell'accantonamento per rischi negli investimenti di capitali		-71 459	-45 309
Risultato degli investimenti dell'assicurazione vita legata a partecipazioni	6	1 784	15 198
Risultato da investimenti di capitale		11 257	288 667
Altri proventi d'esercizio	7	12 706	11 902
Altre spese d'esercizio	7	-13 096	-11 569
Altri proventi finanziari		1 762	2 691
Altri oneri finanziari		-4 092	-3 769
Risultato aziendale		44 772	517 605
Risultato straordinario	8	45	0
Risultato consolidato ante imposte		44 817	517 605
Imposte differite su utili		802	-7 558
Imposte correnti su utili		-8 933	-24 866
Risultato consolidato		36 686	485 181

Bilancio consolidato

In migliaia di CHF

	Nota integrativa	31.12.2020	31.12.2019
Attivi			
Investimenti di capitali	9	4 605 332	4 328 857
Investimenti delle assicurazioni vita legate a partecipazioni	9	145 471	157 533
Immobilizzazioni immateriali	10	5 096	3 924
Immobilizzazioni materiali	11	9 610	8 520
Immobilizzazioni finanziarie	12	23 263	805
Spese di acquisizione latenti, capitalizzate, non ancora ammortite		55 703	57 316
Ratei e risconti attivi	13	284 012	324 387
Crediti	14	479 471	552 256
Liquidità		880 675	934 474
Totale attivo		6 488 634	6 368 071
Passivi			
Capitale dell'entità		100	100
Riserve da utili		2 628 266	2 144 086
Risultato consolidato		36 686	485 181
Capitale proprio		2 665 052	2 629 366
Accantonamenti tecnico-assicurativi per conto proprio	15	2 527 477	2 524 520
Accantonamenti tecnico-assicurativi delle assicurazioni vita legate a partecipazioni	15	187 574	200 796
Accantonamenti non tecnico-assicurativi	16	17 956	27 926
Accantonamenti per rischi negli investimenti di capitale	17	448 069	376 610
Ratei e risconti passivi	18	101 222	61 186
Imposte differite passive		16 497	17 298
Debiti	19	524 788	530 367
Capitali di terzi		3 823 583	3 738 705
Totale passivi		6 488 634	6 368 071

Conto del flusso di tesoreria consolidato

In migliaia di CHF

	2020	2019
Risultato consolidato	36 686	485 181
Utili e perdite realizzati su investimenti di capitale	26 971	-7 621
Utili e perdite non realizzati su investimenti di capitale	-54 143	-254 971
Utili e perdite realizzati su investimenti delle assicurazioni vita legate a partecipazioni	1 231	-2 440
Utili e perdite non realizzati su investimenti delle assicurazioni vita legate a partecipazioni	-2 208	-12 004
Ammortamenti / rivalutazioni su immobilizzazioni immateriali	5 448	4 791
Ammortamenti / rivalutazioni su immobilizzazioni materiali	8 337	6 124
Ammortamenti / rivalutazioni su immobilizzazioni finanziarie	0	-27
Ammortamenti / rivalutazioni su crediti	5 893	5 121
Variazione degli accantonamenti tecnico-assicurativi per conto proprio	2 957	92 216
Variazione degli accantonamenti tecnico-assicurativi delle assicurazioni vita legate a partecipazioni	-13 222	18 455
Variazione degli accantonamenti non tecnici	-9 970	16 636
Variazione degli accantonamenti per rischi negli investimenti di capitale	71 459	45 309
Variazione delle spese di acquisizione latenti, capitalizzate, non ancora ammortite	1 613	3 368
Variazione di ratei e risconti attivi	40 375	-135 310
Variazione di crediti	66 892	15 094
Variazione di ratei e risconti passivi	40 035	-11 871
Variazione di risconti passivi delle imposte differite	-802	7 558
Variazione dei conti di debiti	-5 580	44 220
Flusso di fondi risultante dall'attività operativa	185 287	-165 352
Investimenti netti negli investimenti di capitale	-249 304	-140 928
Investimenti netti negli investimenti delle assicurazioni vita legate a partecipazioni	13 039	-3 685
Investimenti netti nelle immobilizzazioni immateriali	-6 620	-5 429
Investimenti netti nelle immobilizzazioni materiali	-9 428	-7 230
Investimenti netti nelle immobilizzazioni finanziarie	-22 458	47
Flusso di fondi risultante dall'attività d'investimento	-274 771	-157 225
Distribuzione di utili agli azionisti	-1 000	-
Flusso di fondi risultante dall'attività finanziaria	-1 000	-
Totale netto del flusso di fondi	-53 798	162 604
Stato delle liquidità al 1.1	934 474	771 870
Stato delle liquidità al 31.12	880 675	934 474
Variazione netta delle liquidità	-53 798	162 604

Prospetto delle variazioni di capitale proprio consolidato

In migliaia di CHF

	Capitale dell'entità	Riserve legali da apporti di capitale	Riserve da utili	Risultato consolidato	Totale
Capitale proprio al 31.12.2018	100	0	1 835 690	308 395	2 144 186
Attribuzione del risultato 2018	0	0	308 395	-308 395	0
Risultato annuo 2019	0	0	0	485 181	485 181
Capitale proprio al 31.12.2019	100	0	2 144 086	485 181	2 629 366
Attribuzione del risultato 2019	0	0	485 181	-485 181	0
Distribuzione dei dividendi	0	0	-1 000	0	-1 000
Risultato annuo 2020	0	0	0	36 686	36 686
Capitale proprio al 31.12.2020	100	0	2 628 266	36 686	2 665 052

Capitale dell'entità

Il capitale azionario del Groupe Mutuel Holding SA è suddiviso in 100 azioni nominative di Fr. 1000.- ciascuna con limitazione della trasferibilità ai sensi dello statuto.

Riserve da utili

La quota LAMal delle riserve da utili consolidati al 31.12.2020 ammonta a KCHF 129 551 (2019: KCHF 793 817).

CONTO ECONOMICO CONSOLIDATO PER SETTORE

	Assicurazioni secondo la LAMal		Assicurazioni secondo la LCA e la LAINF	
	2020	2019	2020	2019
Proventi dell'attività assicurativa	4 119 602	4 275 192	1 075 866	1 065 529
Spese per sinistri e prestazioni per conto proprio	-3 970 719	-3 943 087	-746 622	-815 095
Partecipazione degli assicurati alle eccedenze	-563	-736	-35 006	-17 023
Compensazione dei rischi tra gli assicuratori	111 014	131 323	0	0
Spese d'esercizio per conto proprio	-230 631	-184 805	-262 081	-232 237
Altre spese dell'attività assicurativa	-20 050	-15 261	-10 460	-11 487
Spese dell'attività assicurativa	-4 110 949	-4 012 567	-1 054 169	-1 075 843
Risultato tecnico-assicurativo	8 653	262 625	21 697	-10 314
Proventi da investimenti di capitale	76 114	105 409	152 103	208 612
Oneri da investimenti di capitale	-49 494	-17 104	-110 541	-30 642
Variazione dell'accantonamento per rischi negli investimenti di capitali	-26 616	-13 036	-41 272	-19 499
Risultato degli investimenti delle assicurazioni vita legate a partecipazioni	0	0	0	0
Risultato da investimenti di capitale	4	75 270	289	158 471
Altri proventi d'esercizio	0	0	0	0
Altre spese d'esercizio	0	0	0	0
Altri proventi finanziari	0	1	4 481	5 131
Altri oneri finanziari	-2 746	-2 135	-5 077	-6 461
Risultato aziendale	5 911	335 761	21 391	146 826
Risultato straordinario	0	0	44	0
Risultato consolidato ante imposte	5 911	335 761	21 435	146 826
Imposte differite su utili	0	0	0	0
Imposte correnti su utili	0	0	-6 847	-22 537
Risultato consolidato	5 911	335 761	14 588	124 289

	Assicurazione vita		Altre attività		Eliminazioni		Totale	
	2020	2019	2020	2019	2020	2019	2020	2019
Proventi dell'attività assicurativa	81 765	83 428	0	0	-4 057	-4 046	5 273 177	5 420 102
Spese per sinistri e prestazioni per conto proprio	-74 694	-102 884	0	0	0	0	-4 792 034	-4 861 067
Partecipazione degli assicurati alle eccedenze	0	0	0	0	0	0	-35 569	-17 759
Compensazione dei rischi tra gli assicuratori	0	0	0	0	0	0	111 014	131 323
Spese d'esercizio per conto proprio	-12 467	-14 189	0	0	11 226	10 961	-493 954	-420 270
Altre spese dell'attività assicurativa	0	0	0	0	4 110	4 103	-26 400	-22 645
Spese dell'attività assicurativa	-87 161	-117 073	0	0	15 337	15 064	-5 236 942	-5 190 419
Risultato tecnico-assicurativo	-5 396	-33 644	0	0	11 280	11 017	36 235	229 684
Proventi da investimenti di capitale	24 498	28 813	73 934	21 948	-64 550	14 159	262 100	378 941
Oneri da investimenti di capitale	-14 478	-4 028	-5 429	-5 787	-1 225	-2 601	-181 168	-60 163
Variazione dell'accantonamento per rischi negli investimenti di capitali	-3 460	-2 450	-1 300	0	1 190	-10 324	-71 459	-45 309
Risultato degli investimenti delle assicurazioni vita legate a partecipazioni	1 784	15 198	0	0	0	0	1 784	15 198
Risultato da investimenti di capitale	8 344	37 533	67 205	16 160	-64 585	1 233	11 257	288 667
Altri proventi d'esercizio	0	0	12 706	11 902	0	0	12 706	11 902
Altre spese d'esercizio	0	0	-13 096	-11 569	0	0	-13 096	-11 569
Altri proventi finanziari	364	348	24	29	-3 108	-2 819	1 762	2 691
Altri oneri finanziari	-1 111	-1 326	-151	-100	4 992	6 252	-4 092	-3 769
Risultato aziendale	2 202	2 911	66 689	16 422	-51 421	15 684	44 772	517 605
Risultato straordinario	0	0	31	0	-30	0	45	0
Risultato consolidato ante imposte	2 202	2 911	66 720	16 422	-51 451	15 684	44 817	517 605
Imposte differite su utili	0	0	0	0	802	-7 558	802	-7 558
Imposte correnti su utili	-533	-743	-1 755	-1 117	201	-468	-8 933	-24 866
Risultato consolidato	1 669	2 168	64 965	15 305	-50 448	7 658	36 686	485 181

Principi di presentazione del rapporto

PRINCIPI CONTABILI

Il conto annuale consolidato è allestito conformemente alle raccomandazioni relative alla presentazione dei conti Swiss GAAP RPC e rispetta integralmente i principi contabili. Il conto annuale consolidato illustra in maniera fedele la situazione patrimoniale, finanziaria e dei risultati del Groupe Mutuel.

Gli standard Swiss GAAP RPC 41 sono entrati in vigore il 1° gennaio 2012 per i conti annuali degli assicuratori malattia. Il Groupe Mutuel applica gli standard Swiss GAAP RPC 30 dall'esercizio 2018 per l'allestimento del conto consolidato. L'applicazione degli standard Swiss GAAP RPC è volontaria.

DIFFERENZE DI ARROTONDAMENTO

Nel conto consolidato tutti gli importi sono arrotondati al migliaio di CHF. Di conseguenza, è possibile che in alcuni casi la somma degli importi arrotondati sia diversa dal totale arrotondato riportato.

Principi di consolidamento

AREA DI CONSOLIDAMENTO

Tutte le società controllate direttamente o indirettamente dal Groupe Mutuel Holding SA sono incluse nel conto consolidato del Groupe Mutuel. Per controllo si intende la possibilità di influenzare in modo determinante le attività commerciali, finanziarie e operative delle società controllate, per trarne il relativo beneficio. Ciò accade solitamente quando il Groupe Mutuel detiene, direttamente o indirettamente, almeno il 50% dei diritti di voto di una società. Le società acquisite vengono incluse nel conto consolidato a partire dalla data in cui il Groupe Mutuel ne assume il controllo delle attività commerciali. Tutte le società vendute vengono escluse dalla data della vendita.

L'area di consolidamento è illustrata nelle note esplicative del bilancio.

METODO DI CONSOLIDAMENTO

L'integrazione globale, utilizzata non appena il gruppo esercita il controllo della partecipazione, si basa sul principio di considerare le attività, le passività, i costi e i ricavi nel loro insieme.

Il consolidamento del capitale avviene secondo il metodo d'acquisizione. Gli attivi netti delle società acquisite vengono rivalutati al valore attuale a partire dal momento in cui avviene l'acquisizione secondo i principi del gruppo. La differenza tra il prezzo d'acquisto e gli attivi netti rettificati è compensata dai capitali propri consolidati.

DATA DI CHIUSURA DEL BILANCIO

Il giorno di riferimento di chiusura per tutte le società incluse nell'area di consolidamento è il 31 dicembre.

RELAZIONI INTERNE

Tutte le relazioni e le transazioni tra le società del gruppo sono annullate per mezzo di compensazioni o di eliminazioni.

Principi di valutazione

PRINCIPI DI VALUTAZIONE

La valutazione degli attivi e dei passivi è effettuata secondo criteri uniformi in ognuna delle voci del bilancio. Si applica il principio di base della valutazione individuale.

CONVERSIONE MONETARIA

Il conto consolidato è allestito in franchi svizzeri. La conversione di voci contabilizzate in valuta estera viene effettuata secondo il metodo del tasso di cambio alla chiusura. Le transazioni in valute estere sono convertite al tasso di cambio vigente il giorno della transazione.

INVESTIMENTI DI CAPITALE

I terreni e le costruzioni sono valutati singolarmente al loro valore di mercato. L'analisi viene effettuata annualmente utilizzando una banca dati esterna basata su transazioni di mercato analoghe (CIFI). Il valore limite superiore è fissato da un valore di perizia esterna effettuata periodicamente secondo il metodo di valutazione DCF (Discounted Cash Flow). Inoltre, può essere richiesta una valutazione quando le condizioni di utilizzo dell'immobile sono notevolmente modificate, ad esempio in seguito a una ristrutturazione.

Gli immobili acquisiti durante l'anno sono valutati al loro valore di acquisto, il primo anno. Gli immobili in costruzione sono valutati ai costi effettivi di costruzione, alla data del bilancio.

Le obbligazioni e gli altri titoli a reddito fisso sono valutati al valore di mercato. Le fluttuazioni di valore sono iscritte in bilancio come utili /oneri non realizzati del conto economico. Gli interessi maturati sono presentati nei ratei e nei risconti attivi.

Le azioni sono valutate al loro valore di mercato, ossia ai valori quotati in borsa alla data di chiusura dell'esercizio. Le fluttuazioni di valore sono iscritte in bilancio come utili /oneri non realizzati del conto economico.

I mezzi liquidi destinati agli investimenti di capitale sono presentati nel bilancio in conformità agli avvisi di saldo o agli estratti conto degli investimenti finanziari, a condizione che non siano necessari per l'attività operativa.

Gli investimenti collettivi di capitale, i prodotti strutturati, i contratti futuri, le opzioni e i depositi a termine sono valutati ai valori quotati in borsa alla data di chiusura del bilancio. Le fluttuazioni di valore sono iscritte in bilancio come utili /oneri non realizzati del conto economico.

Gli investimenti alternativi sono valutati secondo gli ultimi valori d'inventario netti disponibili. Le fluttuazioni di valore sono iscritte in bilancio come utili /oneri non realizzati del conto economico.

Le operazioni di cambio a termine in valuta estera sono valutate al valore di mercato. Esse sono utilizzate per coprire i rischi di cambio relativi alle valute delle obbligazioni e altri titoli a reddito fisso.

I prestiti, le ipoteche e i prestiti su polizza sono valutati al valore nominale al netto di eventuali rettifiche di valore. I prestiti su polizza sono limitati al loro valore di riscatto.

Le riserve dei contributi dei datori di lavoro sono iscritte all'attivo al loro valore nominale. Il valore viene controllato annualmente e la voce rettificata, se necessario.

Principi di valutazione (continua)

IMMOBILIZZAZIONI IMMATERIALI E MATERIALI

Le immobilizzazioni immateriali e materiali sono valutate al loro valore di acquisto, al netto degli ammortamenti e delle perdite di valore accumulati. Gli ammortamenti avvengono in modo lineare, in base alla durata d'utilizzo attesa:

- cinque anni per il mobilio;
- tre a cinque anni per le installazioni;
- tre anni per il materiale e i software informatici;
- tre anni per i veicoli.

Il valore delle immobilizzazioni immateriali e materiali è rivalutato ogniqualvolta vi sia un segnale che indichi che il loro valore recuperabile potrebbe essere inferiore al valore contabile.

IMMOBILIZZAZIONI FINANZIARIE

Il valore in bilancio delle immobilizzazioni finanziarie è costituito dal costo degli investimenti, senza gli eventuali costi di acquisizione, al netto delle rettifiche di valore imputate al conto economico.

SPESE DI ACQUISIZIONE LATENTI, CAPITALIZZATE, NON ANCORA AMMORTITE

La possibilità di attivare le spese di acquisizione ai sensi dell'articolo 65 capoverso 2 dell'Ordinanza sulla vigilanza delle imprese di assicurazione private si applica soltanto per l'assicurazione Vita.

L'aliquota massima per l'attivazione delle spese di acquisizione non deve superare l'aliquota corrispondente per la detrazione in caso di calcolo del valore di riscatto.

RATEI E RISCONTI ATTIVI

I ratei e risconti attivi includono le spese pagate in anticipo imputabili al nuovo esercizio e i ricavi relativi all'esercizio in corso che saranno incassati solo successivamente.

CREDITI

I crediti sono valutati al loro valore nominale al netto di eventuali rettifiche di valore. Accantonamenti su crediti sono costituiti singolarmente per i diversi tipi di debitori per coprire i rischi di perdita d'incasso.

MEZZI LIQUIDI

Questa voce include le liquidità operative, che sono valutate al loro valore nominale.

ACCANTONAMENTI PER CONTO PROPRIO

Gli accantonamenti tecnico-assicurativi includono gli accantonamenti per sinistri, il differimento dei premi, le riserve matematiche, gli accantonamenti per future partecipazioni degli assicurati alle eccedenze, gli accantonamenti per fluttuazioni e altri accantonamenti tecnico-assicurativi. Essi sono inclusi come definiti nei bilanci delle varie società del gruppo e sono allestiti secondo i metodi attuariali raccomandati dalle autorità di vigilanza.

Gli accantonamenti per sinistri sono calcolati secondo metodi attuariali riconosciuti dalla legge sulla vigilanza, in particolare il cosiddetto metodo Chain-Ladder.

I differimenti dei premi sono calcolati individualmente secondo il metodo pro rata temporis.

Le riserve matematiche della LAINF sono calcolate secondo gli standard di calcolo definiti nell'articolo 108 OLAINF.

Le riserve matematiche dell'assicurazione Vita sono costituite in base al piano d'esercizio tecnico e alle basi tariffarie originali.

Gli accantonamenti per partecipazioni future alle eccedenze sono costituiti per disporre di fondi necessari per rimborsare alle aziende la loro quota del margine di utile sul proprio contratto alla fine del periodo per il quale viene calcolato il risultato.

Gli accantonamenti per fluttuazioni coprono la volatilità dei rischi attuariali quali l'aumento inatteso della frequenza dei sinistri, le perdite per la liquidazione dei sinistri o le variazioni dei parametri utilizzati per il calcolo degli accantonamenti per senescenza.

Gli accantonamenti per senescenza sono calcolati in base al principio prospettivo del «valore attuale delle prestazioni future meno il valore attuale dei premi futuri» secondo il piano d'esercizio.

Gli accantonamenti per rimborso dei premi sono stati costituiti a seguito della decisione di AMB Assicurazioni SA, Avenir Assicurazione Malattia SA, Easy Sana Assicurazione Malattia SA, Mutuel Assicurazione Malattia SA, Philos Assicurazione Malattia SA e SUPRA-1846 SA di distribuire, nel 2020, delle eccedenze di premi 2019 in alcuni cantoni. Tali accantonamenti sono stati interamente utilizzati al 31 dicembre 2020.

Gli altri accantonamenti tecnico-assicurativi includono gli altri accantonamenti attuariali valutati secondo i piani aziendali in corso e approvati.

ACCANTONAMENTI NON TECNICO-ASSICURATIVI

Se, in considerazione di eventi passati, vi è da attendersi che in esercizi futuri si verifichi un deflusso di mezzi, sono subito costituiti a carico del conto economico gli accantonamenti prevedibilmente necessari.

ACCANTONAMENTI PER RISCHI NEGLI INVESTIMENTI DI CAPITALI

Accantonamenti per rischi connessi agli investimenti di capitali sono costituiti per rischi specifici di mercato sugli investimenti di capitali, per tener conto delle fluttuazioni di valore attuali. Il metodo di valutazione degli accantonamenti utilizzato è quello del «Risk adjusted capital». Il tasso di approvvigionamento è definito in funzione del rendimento atteso, integrando diversi fattori di rischio (volatilità della strategia, rendimento atteso della strategia, grado di probabilità).

RATEI E RISCONTI PASSIVI

I ratei e risconti passivi includono i ricavi incassati in anticipo relativi al nuovo esercizio e le spese imputabili all'esercizio in corso che saranno pagate solo successivamente.

DEBITI

Gli impegni verso i terzi e le parti vincolate sono valutati al loro valore nominale.

IMPOSTE

Le imposte correnti sono iscritte nello stesso periodo dei proventi e degli oneri a cui si riferiscono. Le imposte differite sono determinate secondo i tassi specifici di ciascuna entità e sono calcolate sulla base degli scarti temporali tra i valori fiscali e i valori contabili delle attività e delle passività.

Nota integrativa al conto annuale consolidato

Area di consolidamento

PARTECIPAZIONI CONSOLIDATE SECONDO IL METODO DELL'INTEGRAZIONE GLOBALE

Ragione sociale e sede	Attività	Capitale sociale (in CHF)	Quota al capitale (in %)	Quota alle voci (in %)	Detenzione diretta (in %)	Detenzione indiretta (in %)
Groupe Mutuel Holding SA, Martigny	Holding	100 000	100	100	100	0
Groupe Mutuel Services SA, Martigny	Società di servizi	100 000	100	100	100	0
ASMA CONSEIL SA, Martigny	Società di servizi	100 000	100	100	0	100*
Groupe Mutuel Assicurazioni GMA SA, Martigny	Assicurazioni secondo LCA e LAINF	8 000 000	100	100	100	0
Mutuel Assicurazioni SA, Martigny	Assicurazioni secondo LCA e LAINF	8 000 000	100	100	100	0
Groupe Mutuel Vita GMV SA, Martigny	Assicurazioni vita	25 000 000	100	100	100	0
Avenir Assicurazione Malattia SA, Martigny	Assicurazioni secondo LAMal	100 000	100	100	100	0
Easy Sana Assicurazione Malattia SA, Martigny	Assicurazioni secondo LAMal	100 000	100	100	100	0
Mutuel Assicurazione Malattia SA, Martigny	Assicurazioni secondo LAMal	100 000	100	100	100	0
Philos Assicurazione Malattia SA, Martigny	Assicurazioni secondo LAMal	100 000	100	100	100	0
AMB Assicurazioni SA, Bagnes	Assicurazioni secondo LAMal	100 000	100	100	100	0
SUPRA-1846 SA, Losanna	Assicurazioni secondo LAMal	100 000	100	100	100	0
Mutuelle Neuchâteloise Assicurazione Malattia, Neuchâtel	Assicurazioni secondo LAMal	N/A**	N/A	60	N/A	N/A

* ASMA CONSEIL SA è detenuta al 100% dal Groupe Mutuel Services SA.

** Mutuelle Neuchâteloise Assicurazione Malattia è una fondazione ai sensi degli articoli 80 ss CC.

PARTECIPAZIONI NON CONSOLIDATE

Ragione sociale e sede	Attività	Capitale sociale (in CHF)	Quota al capitale (in %)	Quota alle voci (in %)	Detenzione diretta (in %)	Detenzione indiretta (in %)
GMAM SA, Martigny	Gestore di patrimoni collettivi ***	100 000	100	100	100	0
Neosana AG, Zurich	Società di servizi	100 000	51	51	51	0
Bestselect AG, Schlieren	Società di servizi	100 000	51	51	0	51****
Neosana Sales AG, Lucerne	Società di servizi	100 000	51	51	0	51****
Neosana Services GmbH, Wil	Società di servizi	20 000	51	51	0	51****

A luglio 2020, il Groupe Mutuel ha firmato un contratto per l'acquisizione del 100% della società MZ Beratung AG, Basilea. Questa società ha un capitale di CHF 100 000. Il contratto firmato dalle parti entra in vigore il 1° gennaio 2021.

*** Approvazione in corso di ottenimento. **** Società detenute al 100% da Neosana AG. Le suddette entità sono state fondate nel 2020 o acquisite nel 2020 con implicazione effettiva del Groupe Mutuel dal 2021. Di conseguenza, non sono state consolidate a causa della loro irrilevanza per il gruppo al 31.12.2020.

1. PROVENTI DELL'ATTIVITÀ ASSICURATIVA	2020	2019
Proventi da premi	5 263 588	5 413 514
Premi ceduti ai riassicuratori	-5 406	-5 972
Variazione dei differimenti dei premi	-210	191
Premi incassati per conto proprio	5 257 972	5 407 733
Altri ricavi dell'attività assicurativa	15 205	12 369
Totale	5 273 177	5 420 102

2. SPESE PER SINISTRI E PRESTAZIONI PER CONTO PROPRIO	2020	2019
Spese per sinistri e prestazioni	-5 288 407	-5 357 498
Partecipazione ai costi	585 248	605 641
Quota riassicuratori alle prestazioni per sinistri	902	1 653
Variazione degli accantonamenti tecnico-assicurativi	-108 737	-93 273
Variazione degli accantonamenti tecnico-assicurativi - Quota riassicuratori	5 834	912
Variazione degli accantonamenti tecnico-assicurativi delle assicurazioni vita legate a partecipazioni	13 212	-18 567
Variazione degli accantonamenti tecnico-assicurativi delle assicurazioni vita legate a partecipazioni - Quota riassicuratori	-87	66
Totale	-4 792 034	-4 861 067

3. SPESE D'ESERCIZIO PER PROPRIO CONTO	2020	2019
Spese per il personale	-264 925	-242 869
Locali amministrativi e impianti aziendali	-6 158	-4 091
Costi IT	-43 193	-32 211
Spese di contenzioso fatturate	46 196	52 165
Altre spese amministrative	-57 012	-47 138
Marketing, pubblicità e provvigioni	-156 672	-136 079
Ammortamenti	-12 855	-10 567
Partecipazione alle eccedenze di riassicurazione	665	520
Totale	-493 954	-420 270

4. PROVENTI DA INVESTIMENTI DI CAPITALE

2019	Proventi ordinari	Utili realizzati	Utili non realizzati	Totale
Terreni e costruzioni	6 316	0	11 151	17 468
Obbligazioni e altri titoli a reddito fisso	23 945	2 004	48 019	73 968
Azioni	22 798	10 772	140 891	174 461
Mezzi liquidi attribuiti agli investimenti di capitale	87	2 847	57	2 991
Altri investimenti	10 573	7 845	91 635	110 053
Totale	63 719	23 468	291 753	378 941

2020	Proventi ordinari	Utili realizzati	Utili non realizzati	Totale
Terreni e costruzioni	7 046	0	5 443	12 488
Obbligazioni e altri titoli a reddito fisso	21 603	1 776	10 780	34 158
Azioni	21 541	5 516	64 702	91 759
Mezzi liquidi attribuiti agli investimenti di capitale	93	3 840	27	3 960
Altri investimenti	11 225	6 227	102 282	119 734
Totale	61 507	17 359	183 234	262 100

5. ONERI DA INVESTIMENTI DI CAPITALE

2019	Oneri da investimenti	Perdite realizzate	Perdite non realizzate	Totale
Terreni e costruzioni	-2 397	0	-13 194	-15 591
Obbligazioni e altri titoli a reddito fisso	-230	-1 016	-6 354	-7 600
Azioni	-1 241	-6 776	-11 911	-19 928
Mezzi liquidi attribuiti agli investimenti di capitale	-3 126	-4 618	-210	-7 954
Altri investimenti	-539	-3 438	-5 113	-9 089
Totale	-7 533	-15 848	-36 782	-60 163

2020	Oneri da investimenti	Perdite realizzate	Perdite non realizzate	Totale
Terreni e costruzioni	-2 997	0	-1 397	-4 394
Obbligazioni e altri titoli a reddito fisso	-306	-2 819	-19 116	-22 241
Azioni	-1 299	-23 374	-69 517	-94 191
Mezzi liquidi attribuiti agli investimenti di capitale	-2 486	-3 362	-76	-5 924
Altri investimenti	-659	-14 774	-38 985	-54 418
Totale	-7 747	-44 330	-129 091	-181 168



6. RISULTATO DEGLI INVESTIMENTI DELL'ASSICURAZIONE VITA LEGATA A PARTECIPAZIONI

2019	Proventi ordinari	Utili realizzati	Utili non realizzati	Totale
Fondi in azioni	74	2 438	10 926	13 438
Fondi obbligazionari	0	2	1 078	1 080
Altri investimenti di capitale provenienti dall'assicurazione vita legata a partecipazioni	734	0	0	734
Totale	808	2 440	12 004	15 252

2019	Oneri da investimenti	Perdite realizzate	Perdite non realizzate	Totale
Fondi in azioni	-1	0	0	-1
Fondi obbligazionari	-3	0	0	-3
Altri investimenti di capitale provenienti dall'assicurazione vita legata a partecipazioni	-50	0	0	-50
Totale	-54	0	0	-54

Risultato degli investimenti dell'assicurazione vita legata a partecipazioni **15 198**

2020	Proventi ordinari	Utili realizzati	Utili non realizzati	Totale
Fondi in azioni	129	0	2 271	2 400
Fondi obbligazionari	0	0	364	364
Altri investimenti di capitale provenienti dall'assicurazione vita legata a partecipazioni	733	0	0	733
Totale	861	0	2 636	3 497

2020	Oneri da investimenti	Perdite realizzate	Perdite non realizzate	Totale
Fondi in azioni	-4	-786	0	-790
Fondi obbligazionari	-2	-444	-428	-874
Altri investimenti di capitale provenienti dall'assicurazione vita legata a partecipazioni	-48	0	0	-48
Totale	-54	-1 231	-428	-1 713

Risultato degli investimenti dell'assicurazione vita legata a partecipazioni **1 784**

7. ALTRI RICAVI E ALTRE SPESE D'ESERCIZIO

Gli altri risultati aziendali derivano principalmente dalle spese proprie e dai ricavi da lavoro amministrativo fatturato a società partner quali Groupe Mutuel Previdenza-GMP e Caisse-maladie de la vallée d'Entremont société coopérative.

8. RISULTATO STRAORDINARIO

I proventi straordinari corrispondono allo scioglimento di un fondo speciale di conformità LCA.

9.1 INVESTIMENTI DI CAPITALE

	31.12.2020	31.12.2019
Terreni e costruzioni	370 812	361 989
Obbligazioni e altri titoli a reddito fisso	2 045 490	1 972 987
Azioni	751 895	735 699
Strumenti finanziari derivati su azioni	6 153	0
Strumenti finanziari derivati – impegni	0	-74 077
Azioni	758 048	661 623
Mezzi liquidi attribuiti agli investimenti di capitale	242 316	224 372
Mezzi liquidi per copertura di contratti futuri	0	73 853
Mezzi liquidi attribuiti agli investimenti di capitale	242 316	298 225
Investimenti collettivi	915 415	805 783
Prodotti strutturati	153 587	114 088
Investimenti alternativi	38 654	25 991
Operazioni di cambio a termine	264	1 144
Prestiti	49 200	36 200
Depositi a termine	29 250	48 500
Ipoteche	376	393
Prestiti su polizza	1 083	1 097
Riserve dei contributi dei datori di lavoro	837	837
Altri investimenti	1 188 666	1 034 033
Totale	4 605 332	4 328 857

Strumenti finanziari derivati su azioni: si tratta di opzioni put con indici di borsa come attività sottostanti, in particolare 2015 contratti SMI, 284 contratti S&P 500, 1603 contratti Euro Stoxx 50 e 305 contratti FTSE 100.

Mezzi liquidi per copertura di contratti futuri: l'importo aperto al 31.12.2019 concerne conti di deposito di margine a copertura delle vendite a scoperto di 221 contratti S&P 500 Mini con scadenza il 20.03.2020 e delle vendite a scoperto di 372 contratti SMI con scadenza il 20.3.2020. Questi ultimi sono iscritti in bilancio con le azioni alla voce Strumenti finanziari derivati – impegni.

Investimenti alternativi: le società del gruppo si sono impegnate a investire USD 28,3 milioni e EUR 23,9 milioni in fondi di private equity e EUR 18,2 milioni in fondi di private debt. Al 31.12.2020, gli impegni sono ancora aperti per un importo di USD 19,3 milioni e EUR 16,3 milioni nel private equity e EUR 10,6 milioni nel private debt (31.12.2019: USD 8,8 milioni e EUR 12,1 milioni nel private equity e EUR 5,5 milioni nel private debt).

STRUMENTI DERIVATI APERTI

Valore di mercato al 31.12.2019	Valute estere	Attivi	Passivi	Totale
Operazioni a termine - copertura	EUR	130	0	130
Operazioni a termine - copertura	USD	1 014	0	1 014
Totale		1 144	0	1 144
Valore di mercato al 31.12.2020	Valute estere	Attivi	Passivi	Totale
Operazioni a termine - copertura	EUR	9	-1	8
Operazioni a termine - copertura	USD	257	0	257
Totale		265	-1	264

9.2 INVESTIMENTI DELLE ASSICURAZIONI VITA LEGATE A PARTECIPAZIONI

	31.12.2020	31.12.2019
Fondi in azioni	58 597	62 195
Fondi obbligazionari	85 253	93 148
Altri investimenti di capitale provenienti dall'assicurazione vita legata a partecipazioni	1 620	2 190
Totale	145 471	157 533

10. IMMOBILIZZAZIONI IMMATERIALI

	Software informatici	Totale
Valore contabile netto al 1.1.2019	3 286	3 286
Valori di acquisizione		
Valori lordi al 1.1.2019	22 562	22 562
Entrate	5 429	5 429
Uscite	-862	-862
STATO AL 31.12.2019	27 130	27 130
Rettifiche di valore cumulate		
Valori lordi al 1.1.2019	-19 276	-19 276
Ammortamenti	-4 791	-4 791
Uscite	862	862
STATO AL 31.12.2019	-23 206	-23 206
Valore contabile netto al 31.12.2019	3 924	3 924
Valori di acquisizione		
Valori lordi al 1.1.2020	27 130	27 130
Entrate	6 620	6 620
Uscite	-4 517	-4 517
STATO AL 31.12.2020	29 233	29 233
Rettifiche di valore cumulate		
Valori lordi al 1.1.2020	-23 206	-23 206
Ammortamenti	-5 448	-5 448
Uscite	4 517	4 517
STATO AL 31.12.2020	-24 137	-24 137
Valore contabile netto al 31.12.2020	5 096	5 096

Nel 2020, come nel 2019, non è avvenuta alcuna svalutazione delle immobilizzazioni immateriali.

11. IMMOBILIZZAZIONI MATERIALI

	Mobilio, macchine e attrezzature	Materiale	Veicoli	Totale
Valore contabile netto al 1.1.2019	5 069	1 690	656	7 414
Valori di acquisizione				
Valori lordi al 1.1.2019	8 841	23 153	2 640	34 634
Entrate	2 975	3 802	453	7 230
Uscite	-10	-132	-50	-192
Stato al 31.12.2019	11 806	26 822	3 043	41 671
Rettifiche di valore cumulate				
Valori lordi al 1.1.2019	-3 773	-21 463	-1 984	-27 220
Ammortamenti	-2 700	-2 866	-559	-6 124
Uscite	10	132	50	192
Stato al 31.12.2019	-6 462	-24 197	-2 493	-33 152
Valore contabile netto al 31.12.2019	5 344	2 626	550	8 520

Valori di acquisizione

Valori lordi al 1.1.2020	11 806	26 822	3 043	41 671
Entrate	2 290	5 523	1 615	9 428
Uscite	-66	-5 451	-464	-5 981
Stato al 31.12.2020	14 031	26 894	4 193	45 118

Rettifiche di valore cumulate

Valori lordi al 1.1.2020	-6 462	-24 197	-2 493	-33 152
Ammortamenti	-2 945	-4 115	-1 278	-8 337
Uscite	66	5 451	464	5 981
Stato al 31.12.2020	-9 342	-22 860	-3 306	-35 508
Valore contabile netto al 31.12.2020	4 689	4 034	887	9 610

Nel 2020, come nel 2019, non è avvenuta alcuna svalutazione delle immobilizzazioni materiali.

12. IMMOBILIZZAZIONI FINANZIARIE

	31.12.2020	31.12.2019
Depositi di garanzia	768	661
Partecipazioni non consolidate	22 475	0
Altre immobilizzazioni finanziarie	20	143
Totale	23 263	805

13. RATEI E RISCOINTI ATTIVI

	31.12.2020	31.12.2019
Interessi maturati	9 800	10 289
Compensazione dei rischi da ricevere	147 913	220 792
Premi da fatturare	60 131	9 055
Provvigioni pagate anticipatamente	46 107	60 277
Altri transitori attivi	20 062	23 974
Totale	284 012	324 387

14. CREDITI

	31.12.2020	31.12.2019
Contraente	381 603	463 903
Società d'assicurazione	3 093	3 454
Partner o parti vincolate	275	276
Organismi statali	77 411	66 995
Imposte anticipate	4 705	5 550
Altri crediti	12 384	12 078
Totale	479 471	552 256

15.1 ACCANTONAMENTI TECNICO-ASSICURATIVI PER CONTO PROPRIO

31.12.2019	Accantonamenti tecnico-assicurativi lordi	Quota riassicuratori	Accantonamenti tecnico-assicurativi per conto proprio
Accantonamenti per sinistri	1 279 153	-7 652	1 271 501
Differimenti dei premi	7 384	0	7 384
Riserve matematiche	478 820	-3 318	475 501
Accantonamenti per future partecipazioni degli assicurati alle eccedenze	73 865	0	73 865
Accantonamenti per fluttuazioni	274 932	0	274 932
Accantonamenti per senescenza	104 102	0	104 102
Accantonamenti per rimborso di premi	100 000	0	100 000
Altri accantonamenti tecnico-assicurativi	217 234	0	217 234
Totale	2 535 490	-10 970	2 524 520

31.12.2020	Accantonamenti tecnico-assicurativi lordi	Quota riassicuratori	Accantonamenti tecnico-assicurativi per conto proprio
Accantonamenti per sinistri	1 339 217	-13 374	1 325 843
Differimenti dei premi	7 692	0	7 692
Riserve matematiche	533 431	-3 429	530 002
Accantonamenti per future partecipazioni degli assicurati alle eccedenze	61 060	0	61 060
Accantonamenti per fluttuazioni	278 031	0	278 031
Accantonamenti per senescenza	103 618	0	103 618
Accantonamenti per rimborso di premi	0	0	0
Altri accantonamenti tecnico-assicurativi	221 232	0	221 232
Totale	2 544 281	-16 804	2 527 477

15.2 ACCANTONAMENTI TECNICO-ASSICURATIVI DELLE ASSICURAZIONI VITA LEGATE A PARTECIPAZIONI

31.12.2019	Accantonamenti tecnico-assicurativi lordi	Quota riassicuratori	Accantonamenti tecnico-assicurativi per conto proprio
Accantonamenti per sinistri	440	-92	349
Differimenti dei premi	503	0	503
Riserve matematiche	154 073	0	154 073
Accantonamenti per future partecipazioni degli assicurati alle eccedenze	168	0	168
Altri accantonamenti tecnico-assicurativi	45 703	0	45 703
Totale	200 888	-92	200 796

31.12.2020	Accantonamenti tecnico-assicurativi lordi	Quota riassicuratori	Accantonamenti tecnico-assicurativi per conto proprio
Accantonamenti per sinistri	332	-5	328
Differimenti dei premi	406	0	406
Riserve matematiche	141 795	0	141 795
Accantonamenti per future partecipazioni degli assicurati alle eccedenze	168	0	168
Altri accantonamenti tecnico-assicurativi	44 877	0	44 877
Totale	187 579	-5	187 574

16. ACCANTONAMENTI NON TECNICO-ASSICURATIVI

	Personale	Imposte	Altro	Totale
Stato al 1.01.2019	7 960	1 031	2 300	11 291
Costituzione	1 561	17 156	0	18 717
Utilizzo	-1 130	-525	0	-1 655
Scioglimento	0	-427	0	-427
Stato al 31.12.2019	8 391	17 235	2 300	27 926
	Personale	Imposte	Altro	Totale
Stato al 1.01.2020	8 391	17 235	2 300	27 926
Costituzione	4 081	3 948	0	8 030
Utilizzo	-919	-15 630	0	-16 549
Scioglimento	0	-1 430	-20	-1 450
Stato al 31.12.2020	11 553	4 123	2 280	17 956

Personale: tale accantonamento tiene conto delle ore di lavoro straordinario e dei giorni di ferie al 31 dicembre, nonché di eventuali altri impegni nei confronti del personale dipendente.
Altro: gli accantonamenti per contenziosi pendenti e gli accantonamenti per perdite su agenti sono presentati in questa categoria.

17. ACCANTONAMENTI PER RISCHI NEGLI INVESTIMENTI DI CAPITALI

	2020	2019
Stato al 1.1	376 610	331 301
Costituzione	71 459	45 309
Scioglimento	0	0
Stato al 31.12	448 069	376 610

18. RATEI E RISCOINTI PASSIVI

	31.12.2020	31.12.2019
Compensazione dei rischi da pagare	21 412	0
Altri transitori passivi	79 810	61 186
Totale	101 222	61 186

19. DEBITI

	31.12.2020	31.12.2019
Contraente	467 880	481 294
Società d'assicurazione	8 733	7 375
Fornitori di prestazioni	14 836	6 483
Agenti e intermediari	24 192	26 031
Partner o parti vincolate	78	40
Organismi statali	2 694	3 459
Altri debiti	6 375	5 686
Totale	524 788	530 367

IMPEGNI NEI CONFRONTI DI ISTITUTI DI PREVIDENZA

Riserve dei contributi dei datori di lavoro	Valore al 31.12.2020	Utilizzo	Valore al 31.12.2019
Istituti di previdenza con copertura eccedente	837	0	837
Totale	837	0	837

Utilità economica al 31.12.2019	Eccedenza (+) / insufficienza (-) di copertura	Quota economica del datore di lavoro	Spese previdenziali nelle spese per il personale
Istituti di previdenza con copertura eccedente	0*	0	15 433
Totale	0	0	15 433

I dati sono basati sui conti annuali al 31.12.2018 conformemente agli standard Swiss GAAP RPC 26 dei vari istituti di previdenza.
* Il personale del Groupe Mutuel è affiliato a una fondazione comune che al 31.12.2019 registra un grado di copertura del 115,17%.

Utilità economica al 31.12.2020	Eccedenza (+) / insufficienza (-) di copertura	Quota economica del datore di lavoro	Spese previdenziali nelle spese per il personale
Istituti di previdenza con copertura eccedente	0*	0	16 990
Totale	0	0	16 990

I dati sono basati sui conti annuali al 31.12.2020 conformemente agli standard Swiss GAAP RPC 26 dei vari istituti di previdenza.
* Il personale del Groupe Mutuel è affiliato a una fondazione comune che al 31.12.2020 registra un grado di copertura del 115,65%.

ATTIVI COSTITUITI IN PEGNO O CEDUTI PER GARANTIRE I PROPRI IMPEGNI
E ATTIVI CON RISERVA DELLA PROPRIETÀ

	31.12.2020	31.12.2019
In relazione a depositi di cauzione per affitti		704
In relazione a garanzie bancarie	0	2 000
Totale	818	2 704

Gli atti di costituzione in pegno verso le banche coprono le operazioni in valuta a termine.

TASSO D'IMPOSIZIONE PER LE IMPOSTE DIFFERITE SU UTILI

	2020	2019
Groupe Mutuel Holding SA	0,32%	0,02%
Groupe Mutuel Assicurazioni GMA SA	11,91%	18,71%
Mutuel Assicurazioni SA	11,91%	18,73%
Groupe Mutuel Vita GMV SA	12,88%	17,20%
Groupe Mutuel Services SA	20,20%	20,94%
ASMA CONSEIL SA	12,26%	13,04%

ONORARI DELL'ORGANO DI REVISIONE

	2020	2019
Prestazioni di revisione	811	780
Altre prestazioni di servizi	43	414
Totale	854	1 194

PRINCIPALI SOCIETÀ VICINE

	2020	2019
Fondation Groupe Mutuel		
Gestione amministrativa fatturata da Groupe Mutuel Services SA	31	28

IMPEGNI POTENZIALI

Nell'ambito della tassazione di gruppo IVA, il Groupe Mutuel Holding SA è responsabile in solido per i debiti delle società del gruppo nei confronti dell'Amministrazione federale delle contribuzioni.

EVENTI POSTERIORI ALLA DATA DI CHIUSURA DEL BILANCIO

Sulla base di un contratto firmato il 29 marzo 2021, il Groupe Mutuel Services SA rileva gli attivi e i passivi della consociata MZ Beratung AG, Basilea, a partire dal 31 dicembre 2020. Tale rilevamento è effettuato per mezzo di una procedura di fusione tramite incorporazione ai sensi dell'articolo 3 cpv. 1 let. a LFus, retroattivamente dal 1° gennaio 2021.

Il Groupe Mutuel Assicurazioni GMA SA rileva l'attivo e il passivo della sua consociata Mutuel Assicurazioni SA, Martigny, al 31 dicembre 2020. Tale rilevamento è effettuato per mezzo di una procedura di fusione tramite incorporazione ai sensi dell'articolo 3 cpv. 1 let. a LFus, retroattivamente dal 1° gennaio 2021.

Dopo la data di chiusura del bilancio, a parte i suddetti eventi, non si è verificato alcun altro evento straordinario che possa avere un impatto significativo sulla situazione patrimoniale, sulla situazione finanziaria e sul risultato economico dell'esercizio chiuso.

All'Assemblea generale della
Groupe Mutuel Holding SA, Martigny

Basilea, 26 aprile 2021

Relazione dell'Ufficio di revisione sul conto di gruppo

In qualità di Ufficio di revisione abbiamo svolto la revisione del conto di gruppo della Groupe Mutuel Holding SA, costituito del conto economico, bilancio, conto del flusso di tesoreria, prospetto delle variazioni di capitale proprio e nota integrativa (pagine da 16 a 39), per l'esercizio chiuso al 31 dicembre 2020.



Responsabilità del Consiglio d'amministrazione

Il Consiglio d'amministrazione è responsabile dell'allestimento del conto di gruppo in conformità agli Swiss GAAP FER e alle disposizioni legali. Questa responsabilità comprende la concezione, l'implementazione e il mantenimento di un sistema di controllo interno relativamente all'allestimento di un conto di gruppo che sia esente da anomalie significative imputabili a frodi o errori. Il Consiglio d'amministrazione è inoltre responsabile della scelta e dell'applicazione di appropriate norme contabili, nonché dell'esecuzione di stime adeguate.



Responsabilità dell'Ufficio di revisione

La nostra responsabilità consiste nell'esprimere un giudizio sul conto di gruppo sulla base della nostra revisione. Abbiamo svolto la nostra revisione conformemente alla legge svizzera e agli Standard svizzeri di revisione. Tali standard richiedono di pianificare e svolgere la revisione in maniera tale da ottenere una ragionevole sicurezza che il conto di gruppo non contenga anomalie significative.

Una revisione comprende lo svolgimento di procedure di revisione volte a ottenere elementi probativi per i valori e le informazioni contenuti nel conto di gruppo. La scelta delle procedure di revisione compete al giudizio professionale del revisore, inclusa la valutazione dei rischi che il conto di gruppo contenga anomalie significative imputabili a frodi o errori. Nella valutazione di questi rischi il revisore tiene conto del sistema di controllo interno, nella misura in cui esso è rilevante per l'allestimento del conto di gruppo, allo scopo di definire le procedure di revisione appropriate alle circostanze, e non per esprimere un giudizio sull'efficacia del sistema di controllo interno. La revisione comprende inoltre la valutazione dell'adeguatezza delle norme contabili adottate, della plausibilità delle stime contabili effettuate, nonché un apprezzamento della presentazione del conto di gruppo nel suo complesso. Riteniamo che gli elementi probativi da noi ottenuti costituiscano una base sufficiente e appropriata su cui fondare il nostro giudizio.



Giudizio di revisione

A nostro giudizio, il conto di gruppo per l'esercizio chiuso al 31 dicembre 2020 presenta un quadro fedele della situazione patrimoniale, finanziaria e reddituale in conformità agli Swiss GAAP FER ed è conforme alla legge svizzera.




Relazione in base ad altre disposizioni legali

Confermiamo di adempiere i requisiti legali relativi all'abilitazione professionale secondo la Legge sui revisori (LSR) e all'indipendenza (art. 728 CO), come pure che non sussiste alcuna fattispecie incompatibile con la nostra indipendenza.

Conformemente all'art. 728a cpv. 1 cifra 3 CO e allo Standard svizzero di revisione 890, confermiamo l'esistenza di un sistema di controllo interno per l'allestimento del conto di gruppo concepito secondo le direttive del Consiglio d'amministrazione.


Raccomandiamo di approvare il presente conto di gruppo.

Ernst & Young SA



Blaise Wägli
(Qualified
Signature)

Perito revisore abilitato
(Revisore responsabile)



Cyril Motte
(Qualified
Signature)

Perito revisore abilitato

IMPRESSUM

Redazione & Layout
Dipartimento Comunicazione & Marca

Fotografie
Olivier Maire

Stampa
Imprimerie Messeiller SA - Neuchâtel

Editore
Groupe Mutuel
Rue des Cèdres 5 - Casella postale - CH-1919 Martigny

E-mail
presse@groupemutuel.ch

Groupe Mutuel

Salute® Vita® Patrimonio® Impresa®

Groupe Mutuel

Rue des Cèdres 5 - Casella postale - CH-1919 Martigny

Avenir Assicurazione Malattia SA – Easy Sana Assicurazione Malattia SA – Mutuel Assicurazione Malattia SA – Philos Assicurazione Malattia SA – SUPRA-1846 SA – AMB Assicurazioni SA
Groupe Mutuel Assicurazioni GMA SA – Mutuel Assicurazioni SA – Groupe Mutuel Vita GMV SA
Fondazioni amministrate dal Groupe Mutuel: Groupe Mutuel Previdenza-GMP – Mutuelle Neuchâteloise Assicurazione Malattia

